

# FERNANDO FARINAZZO

Depois de criar projetos arquitetônicos para residências, empresas, edifícios comerciais e lojas para Minas e alguns estados brasileiros, o arquiteto Fernando Farinazzo resolveu contar histórias de praticidade e identidade do próprio local de trabalho.

O novo escritório na Avenida Esclética da Curitiba nasceu da necessidade de ter um local mais amplo para receber os clientes e no projeto seguiu uma das principais linhas de trabalho de Farinazzo: a contemporaneidade. Como o terreno não era muito grande, o projeto foi disposto em dois pavimentos. No térreo foram posicionados os ambientes para atendimento, reuniões e eventos. E no pavimento superior, as áreas de trabalho.

Apesar de serem pequenos, a localização é privilegiada. O arquiteto procurou aproximar ao máximo a área construída permitida, o que resultou em 330 metros quadrados de construção. "Criei uma arquitetura enxuta e com linhas retas que já fazem parte do meu trabalho", lembra Farinazzo.

Apresentamos a seguir o projeto de um escritório contemporâneo e funcional, desenvolvido por Fernando Farinazzo.



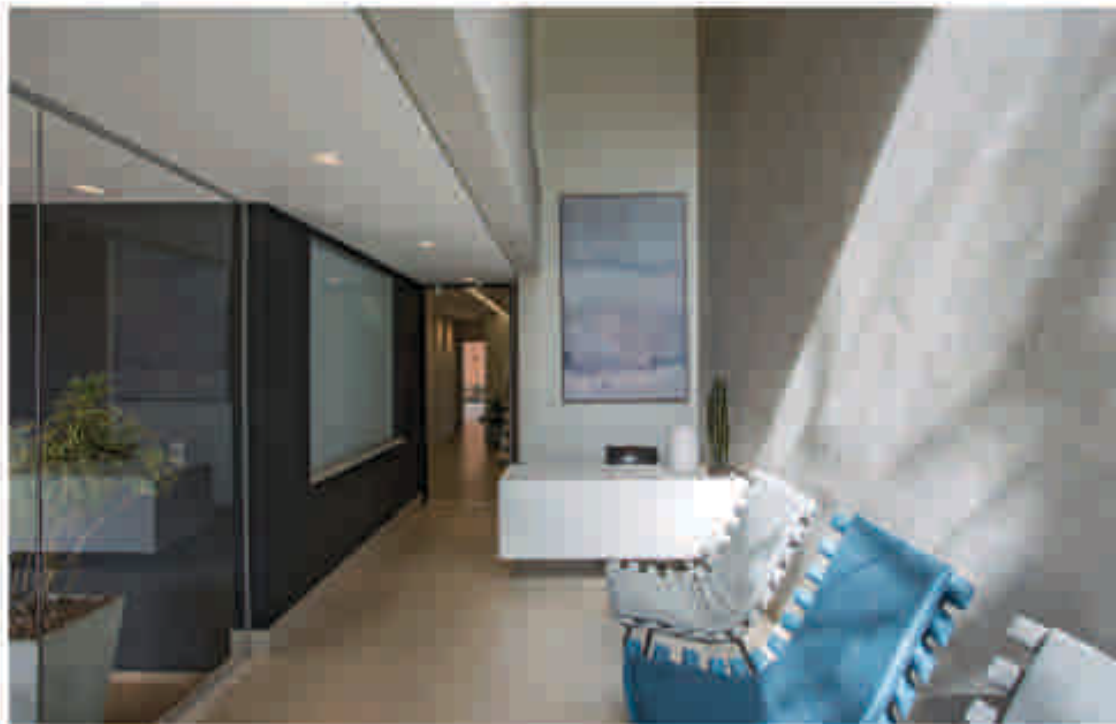


A utilização do preto e madeira confere modernidade ao escritório.

Uma grande vidraça frontal integra a árvore posicionada em frente ao terreno. Grandes janelas por toda o escritório minimizam o uso de iluminação artificial durante o dia. O balanço frontal de 5 metros oferece leveza à edificação, dando a impressão de flutuar. Para quebrar a monocromia da edificação, lateralmente, o projeto utiliza um volume com um brise em alumínio na cor amarela. A iluminação também foi bem estudada para o uso de cada ambiente além das iluminações de efeito. O novo escritório busca a identidade dos projetos do arquiteto, com seu traçado e ideologia. Ele procurou a integração de espaços, as transparências e jogo de volumes. No projeto foi utilizada internamente, a simplicidade nos materiais e no mobiliário.



**ACIMA**  
Detalhes da sala do arquiteto.



**ACIMA ESQUERDA**  
A acessibilidade está garantida em todo o escritório (porta do elevador)

**ACIMA DIREITA**  
A luminosidade natural da escada em concreto aparente está garantida pela iluminação zenital

**ESQUERDA**  
Na recepção, em cores sóbrias e neutras, a iluminação natural está garantida

A estrutura utilizada foi convencional em concreto armado. Ateneiras externas em blocos cerâmicos e divisórias internas são em dry wall ou alvenaria convencional. Além da utilização de grandes vãos em vidro temperado.

O abrigo para veículos, recepção, administração, sala de materiais, reuniões e espaço gourmet ficaram no pavimento térreo. No pavimento superior, Farinazzo

reservou espaço para sua sala, além do atelier de projetos, almoxarifado e uma copa para a equipe de trabalho.

O projeto inovador não deixou de fora a acessibilidade para cadeirantes - com o uso de elevador, uma rampa e banheiro apropriado.

A qualidade das reuniões e conferências virtuais está garantida pela excelente qualidade luminotécnica.



O espaço gourmet não poderia ficar de fora para melhoras de descontração.





**ACIMA**

Granito preto, inox e o amadeirado predominam no espaço gourmet



**DIREITA**

Uma sala de materiais para a escolha e combinação de cores e textura facilitam a especificação nos projetos



### ACIMA

O atelier de projetos e ergonomia foi a principal preocupação.

### DIREITA

Fachada em estilo contemporâneo

No novo escritório, os ambientes têm cada um a sua particularidade, porém todos possuem linguagem semelhante. Na área gourmet, foi criado um ambiente mais agradável com uso de materiais naturais. E a sala do arquiteto é um espaço mais descontruído e com cores quentes.

A equipe de Farinazzo participou diretamente do projeto do novo escritório, compartilhando opiniões. Na opinião do arquiteto, essa troca é essencial para o resultado final.

### Escritório novo, nova atitude

No novo escritório, o atendimento direto com o cliente é feito na sala do chefe, onde o arquiteto tem tudo em mãos, facilitando o trabalho. A equipe tem duas salas para atendimento. A sala de reuniões para o atendimento com o cliente dos projetos e a sala de materiais, onde estão as amostras de vários tipos de materiais de acabamento. O atendimento na sala de materiais é feito no momento em que a obra está na fase de acabamento.

**Fernando Farinazzo Arquitetura**  
Av. Euclides da Cunha, 863 - Zona O4  
44.3225.8215  
[www.farinazzoarquitetura.com.br](http://www.farinazzoarquitetura.com.br)

